

LA CUESTIÓN SOCIAL EN MÉXICO

CHIHUAHUA: EL RETO DE ERRADICAR LA VIOLENCIA

POR MARIO LUIS FUENTES

CEIDAS
http://www.ceidas.org

Entre los riesgos sociales que enfrenta la entidad se encuentra la mortalidad por homicidios en niños de entre cinco y 14 años, y en jóvenes de 15 a 29 años, pues en ambos casos Chihuahua ocupa el primer lugar nacional.

Además, el estado se ubica en la quinta y sexta posición por homicidios de hombres y mujeres.

En el texto "Chihuahua, marginación indígena e inseguridad", elaborado por el Centro de Estudios e Investigación en Desarrollo y Asistencia Social (CEIDAS) y publicado por este diario el 29 de mayo de 2007, se identificó, entre otros problemas, que esta entidad se encontraba en el primer lugar nacional en cuanto a desigualdad entre población indígena y no indígena.

Asimismo, en el primero en el país de población de 14 a 17 años que no asiste a la escuela, y el 28 en cobertura de vacunación en niños de un año de edad.

Ahora, CEIDAS documenta con base en la información oficial disponible los avances que se han logrado en los años recientes en materia de cumplimiento de los Objetivos de Desarrollo del Milenio, a los que se comprometieron casi 200 naciones hace ocho años ante la Organización de las Naciones Unidas (ONU), y enumera otros retos sociales que se deben enfrentar en Chihuahua.

1. Erradicar la pobreza extrema y el hambre.

En esta entidad, de acuerdo con el Consejo Nacional de Evaluación de la Política Social (Coneval), en 2005 el porcentaje de los chihuahuenses en pobreza alimentaria era de 8.6%, es decir, 278 mil 764 padecen esta situación.

Aunque es una entidad con pobreza alimentaria por abajo de la media nacional, el gobierno local tendrá que reducir este indicador a la mitad para el año 2015.

2. Lograr la enseñanza primaria universal.

Según la ONU, el principal objetivo en el mundo en materia educativa consiste en lograr que los niños puedan lograr un ciclo completo de enseñanza primaria.

Chihuahua enfrenta dos problemas: tiene el primer lugar nacional en deserción escolar en primaria (2.3%) y el quinto con menor eficiencia terminal, sólo con 86.5%.

Además, ocupa el sitio 28 en el país por mayor inasistencia escolar en niños de entre seis a 11 años.

Esto, según el documento *Sistema Educativo de los Estados Unidos Mexicanos*, de la Secretaría de Educación Pública.

La meta 3B de los Objetivos de Desarrollo del Milenio en este renglón pretende que todos los jóvenes de 12 a 14 años reciban enseñanza secundaria universal.

Sin embargo, también en el nivel de educación secundaria Chihuahua enfrenta algunos problemas.

En la entidad la deserción escolar en secundaria en 2002 fue de 8.1%, y aunque se ha reducido siguió siendo alta en 2006: 7.2%.

Para cumplir este objetivo, el gobierno estatal deberá alcanzar 91.5% de eficiencia terminal y menos de 2.7% de deserción escolar en secundaria para 2010.

3. Promover la equidad de género y la autonomía de las mujeres.

En esta entidad las autoridades no han promovido suficientemente la igualdad de oportunidades para mujeres y hombres en los puestos de elección pública.

En el Congreso local, sólo siete de 33 diputados son mujeres (21.2%). De los 13 diputados federales que tiene Chihuahua, únicamente tres son mujeres (23.0%), y en sus 70 municipios sólo hay tres alcaldesas (4.4%).

4. Reducir la mortalidad infantil.

El cuarto de los Objetivos de Desarrollo del Milenio es reducir en dos terceras partes la mortalidad de los niños menores de cinco años.

Según cifras del Primer Informe de Gobierno del presidente Felipe Calderón, en Chihuahua la tasa de mortalidad de menores de un año fue de 27.7 casos por cada mil nacimientos (mil 824 casos al año).

Para 2007 se redujo la tasa de mortandad infantil estatal a 21.7 (al-

Esta entidad presenta un porcentaje de muertes por homicidio cuatro puntos por arriba del promedio nacional, además de que ocupa el primer lugar en el país en lo que se refiere al índice de decesos por la misma causa entre jóvenes de 15 a 29 años. Tiene además la cuarta mayor tasa de mortalidad materna, la cual es casi 40% mayor que la media en el resto de las entidades y presenta marcadas desigualdades entre los municipios que la integran

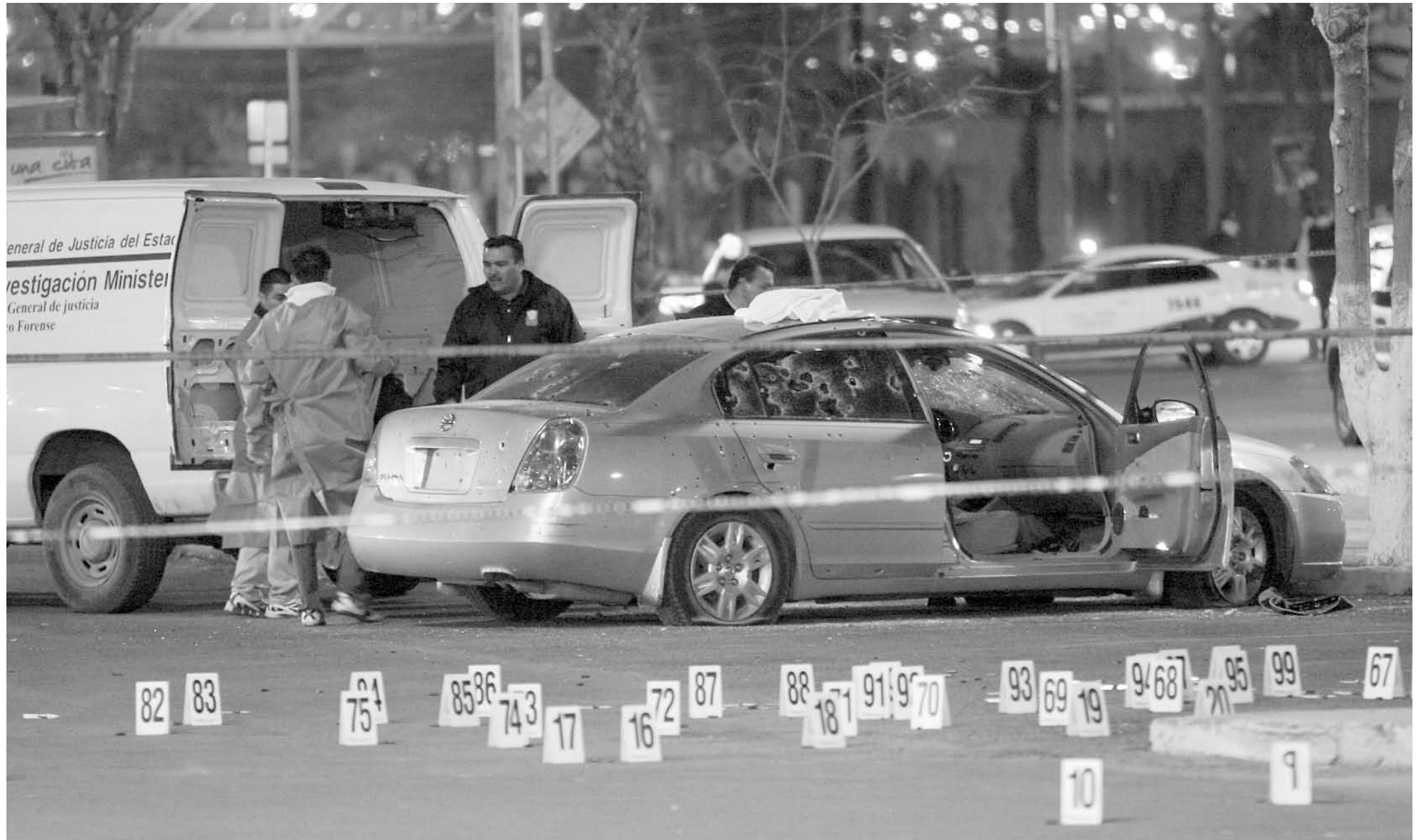


Foto: Cuartoscuro/Archivo

Chihuahua es una de las entidades en las que se han desplegado operativos por parte de las fuerzas federales debido a los numerosos homicidios que se atribuyen en su territorio al crimen organizado.

CONTRASTES

Uno de los Objetivos de Desarrollo del Milenio es reducir en dos terceras partes la mortalidad de niños menores de cinco años entre 1990 y 2015. Así va la entidad:

INDICADORES	2000		2007		CÓMO DEBERÁN ESTAR EN	
	TASA*	TOTAL	TASA*	TOTAL	2010	2015
Mortalidad infantil (defunciones por cada mil nacimientos) (2001 y 2005)	27.7	1,824	21.7	1,276	15.4	9.23
Mortalidad por enfermedades diarreicas en menores de cinco años	21.3	71	11.3	36	11.8	7.1
Mortalidad por infecciones respiratorias agudas en menores de cinco años	23.6	78	27.7	88	13.0	7.8
Mortalidad por deficiencia nutricional en menores de cinco años	13.1	43	7.5	24	7.24	4.3
Cobertura de vacunación con esquema completo en preescolares	98.3%		98.4%		100%	

*Tasa por 100 mil habitantes en ese grupo de edad.
Fuente: Anexo Estadístico del Primer Informe de Gobierno del Presidente Felipe Calderón Hinojosa.

En cuanto a la meta de reducir la mortalidad materna en tres cuartas partes entre 1990 y 2015:

INDICADORES	2000		2007		CÓMO DEBERÁN ESTAR EN	
	TASA*	TOTAL	TASA*	TOTAL	2010	2015
Tasa de mortalidad materna (defunciones por cada 100 mil nacimientos)	60.0	39	84.4	49	33.3	20.0

Fuente: Anexo Estadístico del Primer Informe de Gobierno del Presidente Felipe Calderón Hinojosa.
Fuente: Indicadores de Resultado 2001-2005, Secretaría de Salud (2006).

rededor de mil 276 muertes anuales). El problema es las diferencias entre municipios.

Mientras la capital tiene una tasa de mortalidad infantil de 4.49 casos, similar a España, según el Informe sobre el Estado Mundial de la Infancia 2008, elaborado por el UNICEF, el municipio de Batopilas tiene una índice de 78.8, similar al de Uganda.

En la entidad se ha reducido el número de decesos por enfermedades diarreicas en menores de cinco años de 21.3 (71 anuales) a 11.3 por 100 mil habitantes en ese grupo de edad (36 al año), pero no ha ocurrido lo mismo con la tasa de mortandad por infecciones respiratorias, que aumentó entre 2000 y 2007:

En 2000, de 23.6 casos por cada 100 mil habitantes en ese grupo de edad (78 niños fallecieron), y en 2007 fue de 27.7, lo que significa un total en 88 decesos.

5. Mejorar la salud materna.

La mortalidad materna tiene una amplia relación con la infantil. Un niño que pierde a su madre antes de

los cinco años tiene en promedio tres veces más probabilidades de morir antes de llegar a esa edad que un niño que sí tiene a su madre.

Chihuahua es una de las entidades con mayor índice de mortandad materna en el país, la cual ha ido en aumento.

Mientras en 2000 la tasa fue de 60.0 casos por cada 100 mil nacimientos (para un total de 39 muertes), en el año 2007 fue de 84.4 (poco más de 49 decesos).

En este sentido, es preciso señalar que la meta comprometida para 2015 está en riesgo de no cumplirse en la entidad, pues el reto consiste en tener en 2010 un índice de 33.3, para en 2015 lograr que el indicador esté por debajo de los 20 casos por cada 100 mil nacimientos.

Por otra parte, un problema relacionado con la salud materna es incrementar el porcentaje de partos atendidos por personal especializado del sector salud.

Este es un factor de riesgo que se presenta en Chihuahua. Como informa el documento *Indicadores de Resultado 2001-2005*, de la Secretaría

Comparativo de municipios y países:

LUGAR QUE OCUPA A NIVEL ESTATAL	MUNICIPIO	LOS MUNICIPIOS CON MENOR TASA DE MORTALIDAD INFANTIL		LUGAR QUE OCUPA A NIVEL MUNDIAL
		TASA DE MORTALIDAD INFANTIL	PAÍS	
67	Chihuahua	4.49	España	25
66	Delicias	8.76	Emiratos Árabes	45
65	Hidalgo del Parral	8.84	Chile	47
64	Nuevo Casas Grandes	9.66	Kuwait	48
63	Cuauhtémoc	9.79	Montenegro	50

LUGAR QUE OCUPA A NIVEL ESTATAL	MUNICIPIO	LOS MUNICIPIOS CON MAYOR TASA DE MORTALIDAD INFANTIL		LUGAR QUE OCUPA A NIVEL MUNDIAL
		TASA DE MORTALIDAD INFANTIL	PAÍS	
5	Guadalupe y Calvo	62.94	Sudán	149
4	Urique	63.04	Santo Tomé y Príncipe	150
3	Carichi	63.32	Bhután	151
2	Morelos	64.20	Camboya	152
1	Batopilas	78.83	Uganda	163

*Tasa de mortalidad por cada 1000 nacidos vivos.
Fuente: Mortalidad Infantil por municipio, 2005 (INEGI).
Fuente: Estado Mundial de la Infancia 2008 (UNICEF).

Porcentaje de homicidios con respecto al total de muertes violentas, por sexo:

ENTIDAD	2002	2003	2004	2005	2006
Nacional	19.3	19.4	18.3	18.7	19.4
Hombres	21.3	21.3	20.1	20.6	21.5
Mujeres	11.9	12.2	11.2	11.5	11.5
Chihuahua	25.3	21.6	18.8	23.1	23.2
Hombres	27.9	23.7	20.7	26.0	26.1
Mujeres	15.3	13.1	10.6	12.1	11.3

Fuente: Porcentaje de muertes por homicidio respecto al total de muertes violentas en México (2002-2006), Instituto Nacional de Estadística, Geografía e Informática (INEGI).

de Salud, en el año 2001 el porcentaje de partos atendidos por personal especializado fue de 75% (más de 49 mil 836 mujeres), pero en 2005 el porcentaje fue mucho menor: 65.7% (88 mil 635 mujeres).

El objetivo en adelante será atender a 91.0% de las mujeres en 2010 y a 100% para 2015.

Otro dato relevante relacionado con la mortalidad infantil en el estado es la cantidad de nacimientos por cesárea, pues de acuerdo con el Fondo de las Naciones Unidas para la Infancia (UNICEF), el riesgo de morir durante o después de un parto por cesárea es hasta tres veces mayor comparado con los riesgos de un parto natural.

En el caso del estado, el porcentaje de partos por cesárea se incrementó de 29.5%, en el 2001 a 32.7% en 2005

6. Combatir el VIH-SIDA, el paludismo y otras enfermedades.

Chihuahua deberá promover programas de prevención de VIH-sida y de tuberculosis pulmonar, pues la prevalencia de VIH-sida en pobla-

ción de 15 a 24 años de edad aumentó entre 2001 y 2005: pasó de 21.83 casos por cada 100 mil habitantes en ese grupo de edad a 23.41 casos.

Además, en ese mismo periodo, aumentaron las muertes por esta causa en la población de 25 a 44 años de edad: pasaron de 9.99 casos por 100 mil habitantes (88 muertes) a 11.62 (más de 108 decesos).

Al cierre de 2007, Chihuahua tenía tres mil 162 casos acumulados de casos confirmados de personas infectadas con VIH, de los cuales 107 nuevos casos corresponden al año 2006 y 74 al año de 2007.

También aumentó la tasa de mortalidad por Tuberculosis Pulmonar, de 17.09 casos (353 muertes) a 19.55 casos por cada 100 mil habitantes (444 defunciones).

Más allá de las Metas del Milenio: la violencia

En Chihuahua no se han logrado erradicar los altos índices de violencia, en particular en contra de las mujeres.

Sólo para mostrar la dimensión del problema, mientras que a esca-

DESERCIÓN

Indicadores de la situación educativa en Chihuahua:

28
es el lugar que ocupa en el país por inasistencia escolar en niños de seis a 11 años.

10
en deserción escolar en primaria.

50
con menor eficiencia terminal, es decir, con 86.5 por ciento.

7.2
es el porcentaje de deserción en secundaria en esa entidad.



(*) Este texto se elaboró con material del Centro de Estudios e Investigación en Desarrollo y Asistencia Social.

METODOLOGÍA

La selección de los indicadores para elaborar esta investigación se apegó a los siguientes criterios: 1) provienen de fuentes oficiales o de organismos internacionales; 2) son datos con representatividad nacional; 3) son datos con rastreadibilidad, con la misma metodología en los últimos 10 años.