

LA CUESTIÓN SOCIAL EN MÉXICO

# SUMAN CANAS Y EXIGENCIAS DE ATENCIÓN

**POR MARIO LUIS FUENTES CEIDAS**  
 http://www.ceidas.org

La tasa de crecimiento de la población de adultos mayores en México ha aumentado sostenidamente en los años recientes para situarse en 3.65% en 2007. De acuerdo con las proyecciones, alcanzará un máximo histórico de 4.33% en 2017 y 2018.

Esto sucede mientras la tasa de crecimiento poblacional se ha reducido a poco menos de 1% anual.

Según el Consejo Nacional de Población (Conapo), el sector de los mexicanos mayores de 65 años llegó a cinco millones 404 mil 652 personas en 2005.

De este total, 22.4% superaba los 80 años, es decir, un millón 213 mil 284 personas que por su edad se encuentran en condiciones de mayor riesgo y vulnerabilidad.

Las estimaciones del Conapo indican que en 2010 habrá en México alrededor de seis millones 412 mil 765 personas con más de 65 años, y para 2030 se calcula que serán 14 millones 319 mil 484.

**Dinámica demográfica**

En números absolutos, la población adulta mayor aumentará anualmente en más de 300 mil personas hasta 2010. A partir de ese año, la cifra se elevará a más de 400 mil por año, para llegar a más de 500 mil después de 2015.

Una vez finalizado 2020, ese crecimiento rebasará la cifra de las 600 mil personas por año, y en 2025 se llegará a más de 700 mil hasta alcanzar un máximo de 790 mil en 2032 y comenzar a descender a partir de ese año.

Las mayores tasas de incremento de la población de adultos mayores las tienen Baja California, Baja California Sur, Chiapas, Chihuahua, Estado de México, Nuevo León, Tabasco y Quintana Roo, el cual presenta desde 2000 el índice más alto de envejecimiento a escala nacional, con ritmo superior a 7% anual.

Nayarit, Oaxaca, Veracruz y Zacatecas tienen ya índices superiores a 9% de ancianos en su territorio. En el primer lugar se ubica el Distrito Federal, con más de 10% en 2007.

Sólo en cuatro entidades, más de 70% de su población de adultos mayores vive en zonas urbanas: Aguascalientes (74.7%), Baja California (76.6%), Coahuila (75.2%) y el Distrito Federal, que por su condición geográfica tiene a un 99.6% por ciento.

Destacan en el caso contrario Chiapas (30.7%), Durango (36.7%), Guerrero (30.3%), Hidalgo (25.%) y Michoacán (33.6%).

**Desigualdades**

Diez millones de hogares mexicanos tienen como jefe de familia a un adulto mayor.

De esos hogares, 7.5 millones están en áreas urbanas, y concentran a menos de 55% de la población de ese rango de edad.

Del total de adultos mayores, además, aproximadamente 54.80% vive en zonas urbanas.

La pobreza y la desigualdad entre los ancianos está relacionada

En nuestro país hay 5.4 millones de personas mayores de 65 años, de las cuales 1.3 millones viven en condiciones de pobreza, además de que más de 30% no sabe leer ni escribir. Este sector de la población crece actualmente a un ritmo de 3.65% anual, pero alcanzará en una década un máximo de 4.33%, y entre los factores adversos que enfrenta están principalmente la falta de ingresos y el escaso acceso a servicios gratuitos de salud.



Foto: Salomón Ramírez/Archivo

Diez millones de hogares tienen como jefe de familia a un adulto mayor, entre los que la principal causa de mortalidad son las enfermedades cardiovasculares.

**SIN SERVICIOS**

La mayoría de los ancianos en nuestro país carece tanto de fuentes de ingresos como de acceso a los servicios de salud de instituciones del gobierno federal.

**54.8%**  
de los adultos mayores vive en zonas urbanas.

**1 millón**  
621 mil ancianos no sabe leer ni escribir.

**36.2%**  
de ese sector forma parte de la Población Económicamente Activa.

**57.4%**  
no cuenta con los servicios proporcionados por el IMSS o el ISSSTE.

con distintos factores, fundamentalmente tres: ubicación geográfica, estado civil y condición o precondición laboral.

En el estudio *Análisis demográfico y socioeconómico de la población de adultos mayores en México*, elaborado por la Subdirección de Economía del Centro de Documentación y Análisis de la Cámara de Diputados, del total de los ingresos de ese segmento poblacional, 86.6% fueron obtenidos por quienes viven en áreas urbanas, es decir, por más de 5.4 millones de personas según las cifras de 2005.

De acuerdo a la Encuesta Nacional de Ingreso y Gasto de 2004, se reportaron más de 1.3 millones de hogares de adultos mayores en el decil más bajo de ingreso.

Entre los de ingresos más altos, hay hogares cuya jefatura recae en una persona con más de 65 años y que tienen entradas de nueve mil 720 pesos mensuales.

Sin embargo, los más pobres cuentan con percepciones de de mil 200 pesos por mes, contra algunos que obtuvieron una media de 36 mil 800 pesos, pero en una proporción de cerca de 30 a uno.

**Salud y mortandad**

Según datos del Sistema Nacional de Información en Salud, en 2005 la principal causa de mortalidad hospitalaria entre los mayores de 65 años fueron las enfermedades cardiovasculares, que representan el 28.6% de los casos, con siete mil 121 decesos al año.

A la diabetes mellitus se deben 14.7% de los casos, con un promedio de tres mil 664 muertes anuales, mientras en el tercer lugar están las enfermedades digestivas, con 13.8% (tres mil 436 decesos).

En el Distrito Federal, se presentan el mayor número de muertes por enfermedades cardiovasculares (mil 167) y de diabetes mellitus (648 casos) entre ese sector de la población.

Otro factor relacionado con la salud, los grados de dependencia y de vulnerabilidad de la población mayor de 65 años son las discapacidades.

En 2005, alrededor del 11% de los ancianos tenía alguna discapacidad, lo que equivale a 594 mil 511 personas. De esta cantidad, 55.1%

padece discapacidad motriz (327 mil 575), 30.5% tiene discapacidad visual (181 mil 325) y 21.0% sufre discapacidad auditiva (124 mil 847 personas).

Pero después de los 70 años este índice se eleva, hasta llegar a 18 por ciento.

**Participación económica**

En México, la marginación y desigualdad en que viven los adultos mayores se encuentra determinada, además de los factores de ingreso, por la baja escolaridad.

El Conapo y la Secretaría de Gobernación precisan que en 2005 uno de cada tres mexicanos en esa edad no sabía leer ni escribir, lo que significa más de un millón 621 mil 395 personas en esa situación.

Otro 31% no ha concluido la educación primaria, 5.27% sí terminó los estudios de secundaria y sólo 6.03% cuenta con educación media superior o superior.

El Conapo también señala que en nuestro país, hace dos años alrededor de 36.2% de los adultos mayores formaban parte de la Población Económicamente Activa, lo cual equivale a más de un millón 956 mil 484 personas.

Por otra parte, según la Encuesta Nacional sobre el Uso del Tiempo, elaborada por el Instituto Nacional de Estadística, Geografía e Informática (INEGI) destaca la participación mayoritaria de las mujeres mayores de 65 años en actividades exclusivamente domésticas como cocinar, ocuparse de la limpieza en el hogar y el cuidado de los niños.

Asimismo, según la Encuesta Nacional de Empleo y Seguridad Social de 2004, en el país tres millones 105 mil 298 adultos mayores no cuentan con servicios de salud proporcionados por el IMSS o el ISSSTE, es decir, 57.4% de esa población.

**Programas federales**

En la Secretaría de Desarrollo Social (Sedesol) se diseñaron dos programas para mejorar las condiciones de vida de las personas mayores de 70 años en zonas rurales y en condiciones de pobreza.

De un informe trimestral de esa dependencia se desprende que en 2007 se atendieron a 828 mil 345 personas de más de 70 años en zonas rurales, esto es 22.1% de la población del área en ese rango de edad.

Con el Programa de Atención a Adultos Mayores fueron beneficiados 78 mil 34 personas, únicamente 9.4% de quienes con 70 o más años que no residen en zonas rurales.

Pueden destacarse los montos de recursos otorgados a través de los distintos sistemas de pensiones.

Mientras un jubilado o pensionado del IMSS percibe en promedio mil 400 pesos mensuales mediante las pensiones mínimas garantizadas, un beneficiario del Programa 70 y Más, de la Sedesol, recibe 500 pesos al mes.

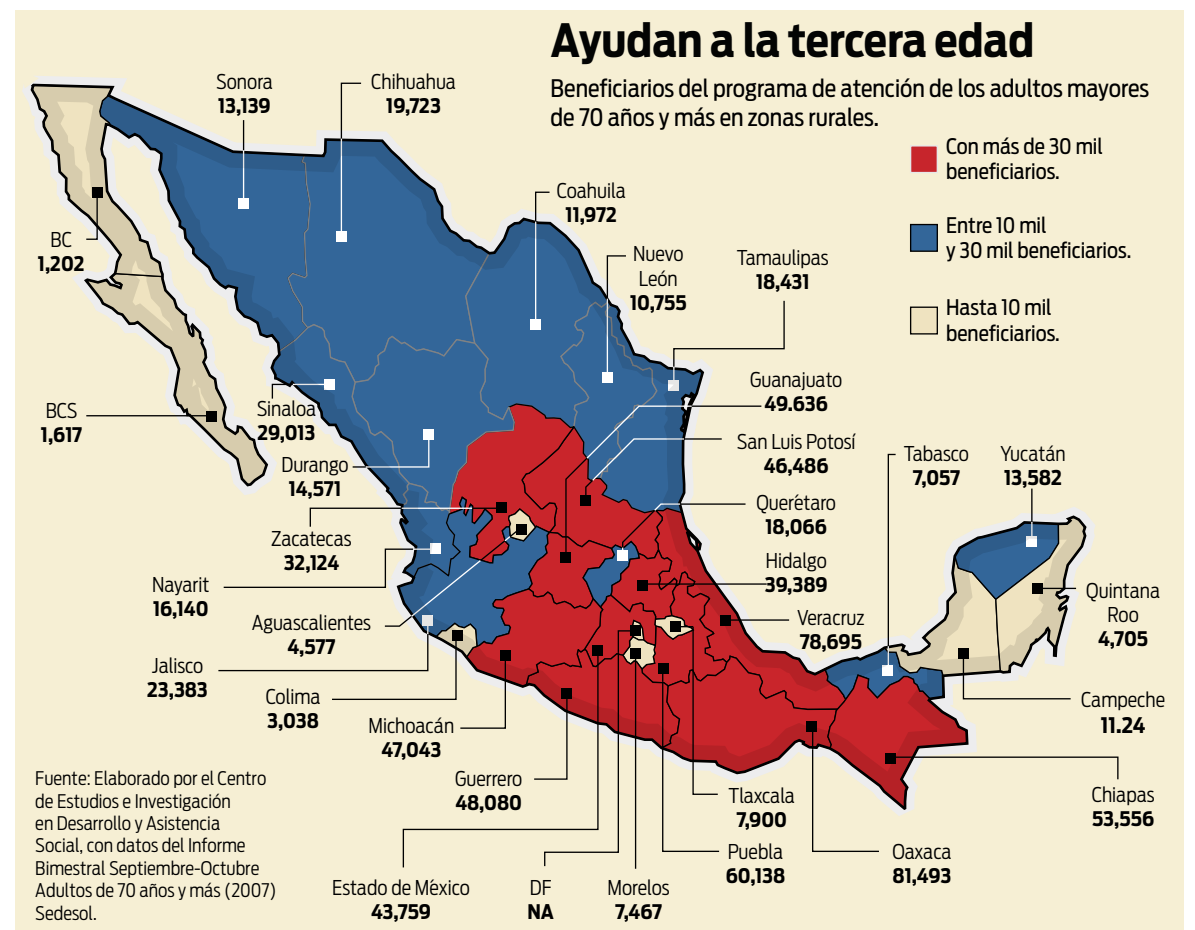
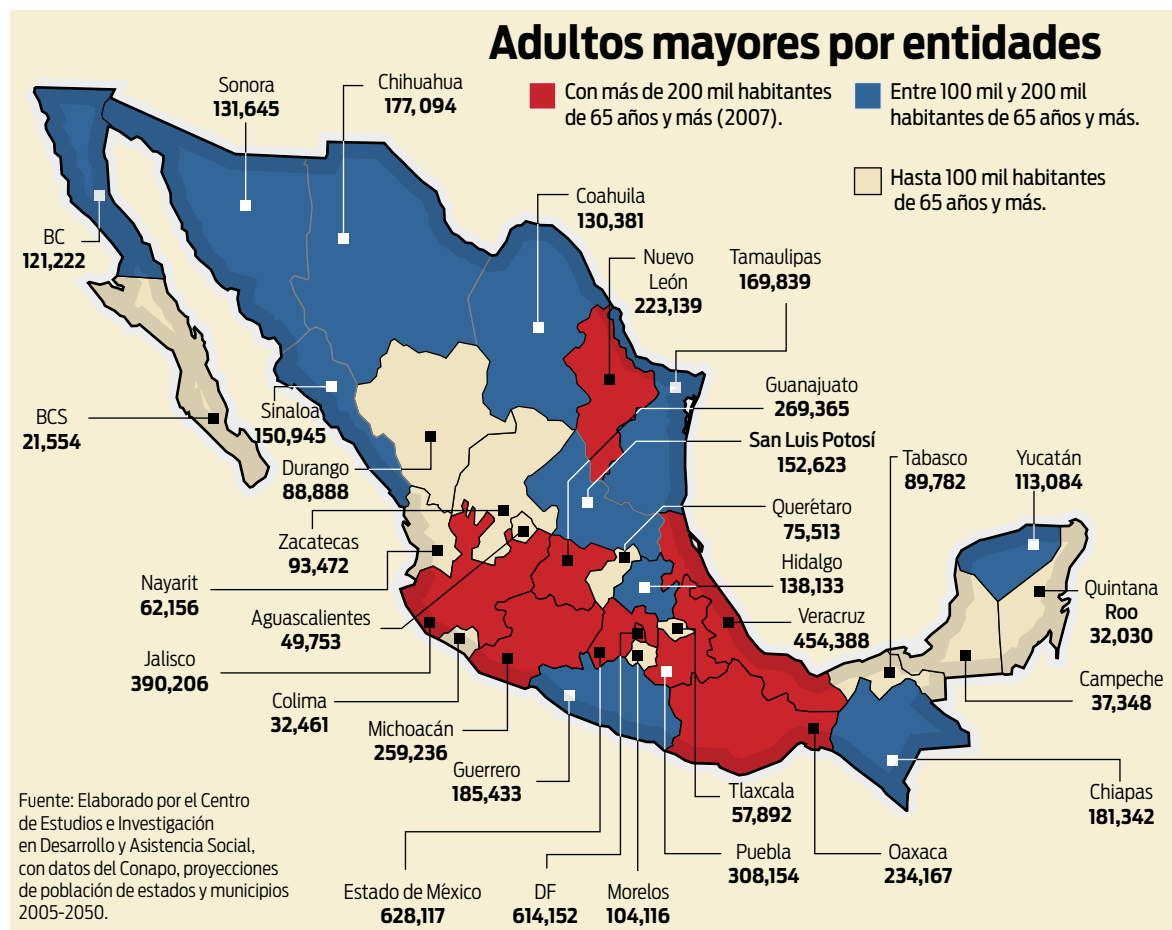
Contrasta también con el ingreso de los beneficiarios del Programa de Pensión Universal del Distrito Federal, los cuales perciben en promedio 800 pesos mensuales.



(\* Este texto se elaboró con material del Centro de Estudios e Investigación en Desarrollo y Asistencia Social.

**METODOLOGÍA**

La selección de los indicadores para elaborar esta investigación se apega a los siguientes criterios: 1) provienen de fuentes oficiales o de organismos internacionales; 2) son datos con representatividad nacional; 3) son datos con rastreadibilidad, con la misma metodología en los últimos diez años.



Fuente: Elaborado por el Centro de Estudios e Investigación en Desarrollo y Asistencia Social, con datos del Conapo, proyecciones de población de estados y municipios 2005-2050.

Fuente: Elaborado por el Centro de Estudios e Investigación en Desarrollo y Asistencia Social, con datos del Informe Bimestral Septiembre-Octubre Adultos de 70 años y más (2007) Sedesol.